



## 梅雨への注意を、雨の日の安全運転意識を高める機会に

雨の日に事故が多いことはみなさんご存知のことと思います。

梅雨への注意を、雨の日の安全運転への意識を高めるチャンスにしてください。

では雨の日、あなたは仕事で運転するとき何に注意しますか？



## 仕事で街なかを走行 雨が降り出すと何がキケン？ 歩行者や自転車が 注意不足で先を急ぐこと

何に注意しますか？

- 歩行者や自転車の急な道路の横断や飛び出しに備える
- 傘やカッパなどで視界が悪くなっていることを意識する
- 自車の存在を知らせるためのライトオン

上記以外で特に注意いただきたいのは

### 自車の視界の低下です

雨によるフロントガラスの曇りは、エアコンを強めたり、デフロスターを使って取り除けます。しかし、フロントガラスの油膜による視界低下はすぐに解消できません。梅雨の前にはしっかりと油膜取りなどの整備をしましょう。

# 降り続く雨、幹線道路を運転中 何がキケン？

## タイヤの下に水の膜ができ ブレーキもハンドルも 効かなくなること

何に注意しますか？

- 轍の水溜りは意外と深いことがあることに注意
- 深い水溜りでは制限速度以内でもキケン
- タイヤの空気圧、すり減ってないかの日頃からの確認

上記以外で特に注意いただきたいのは

### 雨で止まる距離が伸びることです

雨の日に滑りやすくなることは実感しやすいですが、ブレーキで止まる距離が伸びることは意識されにくいのではないのでしょうか。雨の日は、晴れの日に比べて1.5倍も止まる距離が伸びると言われます。晴れの日ならヒヤリハットで済むところが事故につながりかねないことを意識して、速度を落とし、車間距離を多めに取って走行してください。



## 雨の日の高速道路 注意点は？

### ちょっとした油断が スリップ事故に

何に注意しますか？

- 奥が回り込んでいるような進入路でのスリップ
- 高架の継ぎ目にある鉄板や白線が滑りやすいこと
- 水はけのいい路面と悪い路面の変化

上記以外で特に注意いただきたいのは

### 溝はあっても古いタイヤは滑りやすいこと

特に最近のタイヤは性能がよく、走行距離を重ねても溝が減りにくく、外観上では問題なく見えます。しかし、経年変化によりゴムは硬化するため滑りやすく、思わぬスリップ事故に遭うことがあります。



Hondaはビジネスニーズに適した製品や  
購入プラン、メンテナンスなどのご提案を通じ  
企業のビジネス活動を全力でサポートします。

**HONDA**

本田技研工業株式会社 法人営業部  
2022年3月



## 高温・渋滞・突然の雨 夏の運転で気をつけたいこと

夏の暑さは人にもクルマにも負担となります。  
ゲリラ豪雨の発生も8月が最多。渋滞も発生しやすい季節。  
あなたは仕事で運転するとき何に注意しますか？



## 外出先での炎天下の駐車 車内の温度は？ およそ50℃以上です

何に注意しますか？

- 置き忘れた手指消毒用アルコールやライターの発火
- ハンドルやシートでのやけど
- 透明の吸盤やペットボトルのレンズ効果での発火

上記以外で特に注意いただきたいのは

### 注意力低下による事故です

暑さによる不快感の影響や、ぼんやりして集中力が低下すると安全確認を怠りがち。エアコンを効かせて快適になるまでひと息入れて、仕事のメールチェックなども済ませて気持ちよく出発しましょう！

# 真夏の出張で渋滞! 運転中何がキケン? 「水分不足」と 「同じ姿勢を取り続ける」ことです

## 何に注意しますか?

- エアコンを効かせてこまめに水分を取る
- スポーツ飲料などで水分の吸収を早める
- 適度に休憩を取り、屈伸運動をする  
いわゆる「エコノミークラス症候群」対策です

上記以外で特に注意いただきたいのは

## 渋滞時の追突事故です

仕事での移動は疲れていることも多く、ふと気が緩んで前走車にコッソリ!ドライバーの注意は大切ですが、クルマ側に安全運転支援システムがついているとより安心です。Honda車は、渋滞時の衝突回避を支援する衝突軽減ブレーキ(CMBS)や渋滞追従機能付アダプティブクルーズコントロール(ACC)などを備えた安全運転支援システム「Honda SENSING」を、軽自動車から乗用車まで多くの車種に標準装備しています。



## 帰社途中 豪雨で道路冠水!注意点は? マフラーの位置以上の 水位は通行を避ける

### 何に注意しますか?

- 低い位置にあるマフラーからの水の侵入
- 水位が浅く見えても凹凸や陥没がある可能性
- 前走車と車間を取り迂回をこころがける

上記以外で特に注意いただきたいのは

## 視界不良などによる事故です

豪雨では、ワイパーも間に合わないくらい視界が悪くなることがあります。ライトオンはもちろん、一般道路でも車間距離を取り速度を落としましょう。右左折も十分に注意してください。また、冠水を目にした前走車が急減速して追突するキケンも想定してください!



Hondaはビジネスニーズに適した製品や  
購入プラン、メンテナンスなどのご提案を通じ  
企業のビジネス活動を全力でサポートします。

**HONDA**

本田技研工業株式会社 法人営業部  
2022年3月



## 台風のなかでも 運転しなければいけないとき

9月は8月と並び台風の上陸数が1年間で最も多くなります。

台風接近時は極力運転を避けたいところですが仕事ではそうはいかないことも。

では、そのような状況下で運転するときにはどこに気をつけるべきでしょうか。



## いつも仕事で通る道 台風のなかで何がキケン？ 道路の障害物と それを避けたクルマとの衝突

何に注意しますか？

- 木や電柱、看板などの倒壊
- 強風による飛来物にあわててしまうこと
- 歩行者や自転車が風で車道にはみ出すこと

上記以外で特に注意いただきたいのは

### 他車の急ブレーキ急ハンドルです

強風による飛来物や道路の落下物といった思わぬアクシデントで周りのドライバーが急な運転操作をすることが増えます。さらに、自車も落下物によるパンクの危険があるので道路状況には十分気をつけましょう。

# 台風が接近 強風での運転の注意点は？ ドアが思わぬ勢いで開くこと

## 何に注意しますか？

- 橋の上やトンネル出口で強い風が吹くこと
- ハンドルをしっかり持って横風に備える
- 強風でドアが一気に開いてしまうこと

上記以外で特に注意いただきたいのは

## 台風の強風による思わぬ事故です

背が高いクルマ、側面の面積が広いクルマは風にあおられやすいことは経験上多くの方がご存じかと思います。もうひとつ強風で注意したいのは、荷物を多く積む車両が空荷になったときです。空荷になったことによって車両の重心が高くなって横風にあおられやすくなります。



# 台風による大雨 視界不良の夜道で何がキケン？ 急ブレーキによって 積み荷が崩れること

## 何に注意しますか？

- 積み荷は崩れないように適切な固定をする
- 追突される危険があるため停車時はハザードランプで他車にアピール
- 衝突被害軽減ブレーキは悪天候時に正常に作動しないことも

上記以外で特に注意いただきたいのは

## 路肩停車時の作業です

荷下ろしなどのために路肩に停車して作業するときは特に要注意。大雨のためにあせって作業して車道へ飛び出してしまい事故にあうことも考えられます。夜間の作業こそ余裕をもって周囲の安全確認をしっかり行いましょう。



Hondaはビジネスニーズに適した製品や  
購入プラン、メンテナンスなどのご提案を通じ  
企業のビジネス活動を全力でサポートします。

**HONDA**

本田技研工業株式会社 法人営業部  
2022年3月

## この標識わかりますか？

道路標識のなかには見慣れないものや似ていてまぎらわしいものがあります。  
そうした標識に着目し安全運転に役立つ情報としてお届けします！



# 安全地帯



標識がある位置に、路面電車に乗降する人や道路を横断する歩行者のために作られた島状の安全地帯があることを示す標識です。

## どう運転しますか？

- 安全地帯にはクルマは進入できません
- 安全地帯に歩行者がいる場合、そばを通るときに徐行をしなければいけません
- 安全地帯の左側とその前後10mは駐停車禁止です

## 標識そもそも豆知識

道路標識には100以上の種類がありますが、意味によって5種類に分けられます。その種類と意味を簡単にご紹介しましょう。

### 1. 規制標識

通行止めなど禁止行為を伝えるための標識



車両通行止め



進行方向別通行区分



つづら折りあり



信号機あり

### 3. 指示標識

安全地帯ありなど通行のしかたを伝える標識



安全地帯



横断歩道

### 4. 補助標識

本標識を補助するための標識



日・時間



終わり

### 5. 案内標識

先の道路情報を伝えるための標識



待避所



方面及び方向の予告

# 警笛鳴らせ



この標識がある場所では、車両や路面電車は警音器(クラクション)を鳴らさなければいけないことを意味する標識です。

## どう運転しますか？

- この標識を通過するとき「必ず」クラクションを鳴らして周囲に注意を促してください

## 標識そもそも豆知識

前のクルマが発進しないときにクラクションを鳴らすのは法令違反です。では、どのようなときクラクションを鳴らすのでしょうか。

- 左右の見通しのきかない交差点や、見通しのきかない曲がり角で道路標識等により指定された場所を通行しようとするとき
- 山間部などの曲がりくねった道路で、道路標識等により指定された区間における見通しのきかない交差点
- 見通しのきかない道路の曲がり角や、上り坂の頂上を通行しようとするとき

※上記以外でクラクションを鳴らしてはいませんが、危険を防止するためにやむを得ない場合は鳴らせます。



Hondaはビジネスニーズに適した製品や購入プラン、メンテナンスなどのご提案を通じ企業のビジネス活動を全力でサポートします。

**HONDA**

本田技研工業株式会社 法人営業部  
2022年3月



## この標識わかりますか？

道路標識のなかには見慣れないものや似ていてまぎらわしいものがあります。  
そうした標識に着目し安全運転に役立つ情報としてお届けします！



# 追い越しのための 右側部分はみ出し通行禁止



長い名前を持つこの標識は、前を走行する車両を道路の中央線(センターライン)より右側にはみだして追い越すことができないことを示す標識です。

## どう運転しますか？

- 中央線をはみ出しての追い越しは禁止です
- 路肩に駐車しているクルマや工事現場をよけるときは、はみ出すことが可能です。その場合、できるだけはみ出しが少なくなるようにしなければなりません

※中央線をはみ出さずに追い抜ける場合は追い抜きが可能です。追い抜く対象との間隔を十分に空けて周囲に注意して運転しましょう。

## 標識そもそも豆知識

「追い越しのための右側部分はみ出し通行禁止」について少し詳しくなりましたね。しかし、この標識にある補助標識がセットになっていると違う意味の標識になることをご存じですか？

補助標識の「追い越し禁止」がセットになると「(いかなる場合も) 追い越し禁止」という意味の標識になるのです。この場合は中央線をはみ出さない追い越しも禁止されています。このように補助標識がセットになると意味が変わることもあるので、標識はしっかりと確認して運転しましょう。



「追い越しのための  
右側部分はみ出し通行禁止」



追越し禁止



追越し禁止

補助標識

「追い越し禁止」

「追い越し禁止」

# 優先道路



この標識がある場所は優先道路になります。信号機がない交差点で優先的に走行できる道路であることを示しています。

## どう運転しますか？

- 優先道路の表示があっても脇道からクルマが飛び出してくるかもしれません。まわりの状況に気を配りながら運転しましょう

## 標識そもそも豆知識

優先道路、言葉は聞いたことはあっても標識を見たことがないという方もいると思います。標識がなくても優先道路とされるケースがあるからです。ここでは、標識のない場合の優先道路の見分けかたについてお伝えします。

### 前方優先道路の 補助標識がある場合

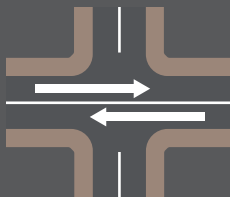
この場合、目の前を横切る道が優先道路となります。自分がいる道は非優先道路ということです。



前方優先道路

### 中央線が交差点内を 貫通している場合

この場合、貫通する中央線がある道が優先道路となります。



### 交差する道路が 通行している道路よりも あきらかに道幅が広い場合

この場合、自分が通行する道は非優先道路となります。交差点に進入するときは徐行して通行しましょう。

### 通行している道路に 一時停止標識がある場合

この場合、自分が通行する道は非優先道路となります。

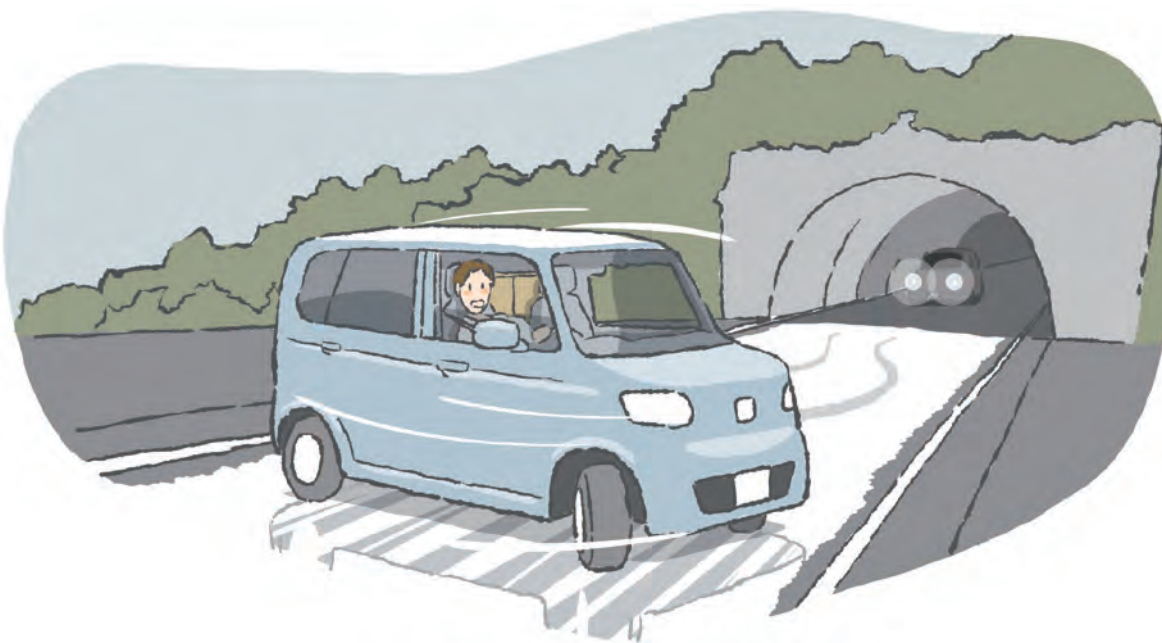
※道路幅の判断が難しい、標識がないという場合は「左方優先」が原則です。十分に気をつけて運転しましょう。



Hondaはビジネスニーズに適した製品や購入プラン、メンテナンスなどのご提案を通じ企業のビジネス活動を全力でサポートします。

**HONDA**

本田技研工業株式会社 法人営業部  
2022年3月



## 凍結箇所はここだ! 冬の運転で気をつけたいポイント

冬の足音が近づいてきた今日このごろ。  
地方出張の慣れない道で、不意に凍結路などに出会うかもしれません。  
ではそんなとき、どこに注意して運転すればよいでしょうか。



## 気温の下がった日 濡れた道を走行中何がキケン? 日陰の道が凍結して スリップすること

### 何に注意しますか?

- 外気温が2度を切ると凍結する可能性が高くなります
- 橋の上や高架になっている道路の凍結
- 深夜や早朝は特に気温が下がるので注意

上記以外で特に注意いただきたいのは

### トンネル出口付近の運転です

トンネル内は外に比べると雪や風がはiriづらく、外気温よりも暖かいため走りやすくなっています。しかし、油断していると出口付近の凍結によってスリップしてしまう可能性があります。気を緩めることなく慎重に運転しましょう。

# 寒波到来! 雪の降る地方へ 出張するときの注意点は? 最新の気象情報に注意

## 何に注意しますか?

- スタッドレスタイヤへの交換は必須です
- 目的地へのルート上にチェーン規制がないか確認
- 大雪が予想されるときは移動を控えることも考えましょう

上記以外で特に注意いただきたいのは

## 大雪による立ち往生です

万が一に備えて日頃から毛布や非常食をクルマに積んでおく  
と安心です。また、大雪の日はロードサービスの到着も遅くなり  
ます。待機中にマフラー周辺が雪に埋もれてしまうと一酸化炭素  
中毒の危険があるので定期的な除雪が必要です。除雪用のス  
コップなどを用意しておく必要があります。



## 雪の降った翌日 気温の上昇で 雪が溶けたとき何がキケン? 溶けかけのシャーベット状の雪で スリップすること

## 何に注意しますか?

- 晴れた日も油断は禁物! 溶け残った雪には十分注意
- 狭い道ではハンドルを取られて対向車と衝突のキケンも
- 車間距離は普段の2倍を維持

上記以外で特に注意いただきたいのは

## 荷物の重さによるクルマの動きかたです

荷物を満載したクルマは特に注意していただきたい雪道。重くなっ  
たクルマは通常時よりも停止距離が長くなります。いつもと同じ感  
覚で運転してしまうと滑って前走車に追突…ということも。雪道で  
は慎重な運転と早めのブレーキが鉄則です。



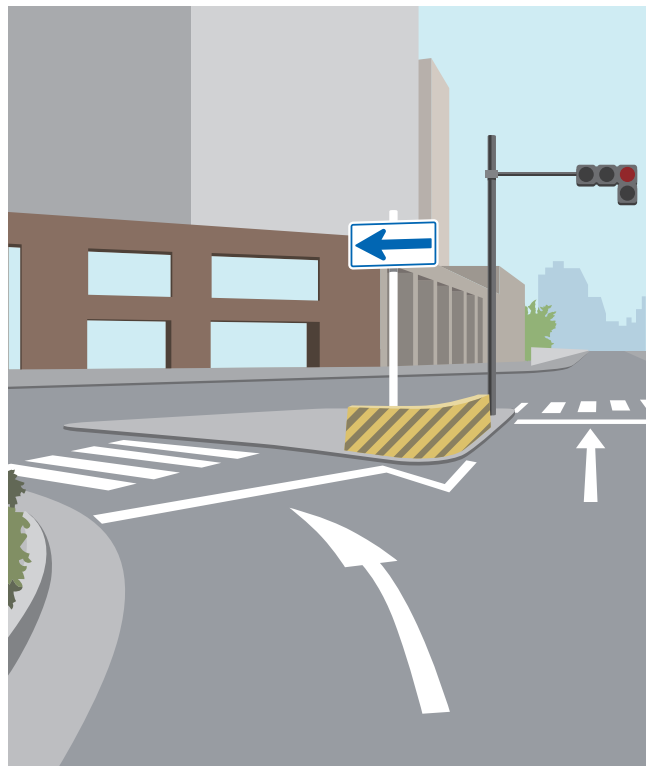
Hondaはビジネスニーズに適した製品や  
購入プラン、メンテナンスなどのご提案を通じ  
企業のビジネス活動を全力でサポートします。

**HONDA**

本田技研工業株式会社 法人営業部  
2022年3月

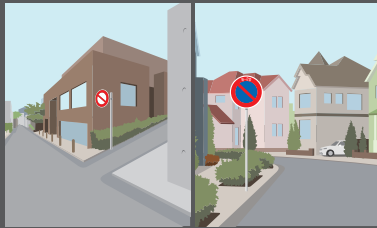
## この標識わかりますか？

道路標識のなかには見慣れないものや似ていてまぎらわしいものがあります。  
そうした標識に着目し安全運転に役立つ情報としてお届けします！



## 左:「車両通行止め」

## 右:「駐車禁止」



「車両通行止め」は、歩行者以外の車両(軽車両含む)はこの標識がある道路を通行できないことを示します。  
「駐車禁止」は、この標識がある場所には駐車することができないことを示します。

### どう運転しますか？

- 車両通行止めの標識がある場合はその道路への進入および走行は禁止です  
※注意:「車両進入禁止」は一方通行の道路の出口にあり、標識のある方向からの進入を禁止する標識です
- 駐車禁止の標識がある道路に駐車することはできません
- 標識の上部に数字がある場合は、この標識が適用される時間帯を表します  
数字がない場合は終日駐車禁止です

### 標識 とも とも 豆 知 識

#### 標識がなくても駐車禁止の場所がある!?

駐車が禁止されている場所は標識がある場合以外にも存在します。教習所で誰もが一度は習っていますが、もう一度おさらいしてみましょう。

1. 自動車用の出入口(駐車場や車庫など)から3m以内の部分
2. 道路工事の始まり、終わりから5m以内の部分
3. 消防用の器具置場や防火水槽の側端  
または出入口から5m以内の部分
4. 消火栓や指定消防水利の標示板がある場所、  
もしくは防火水槽の給水口から5m以内の部分



消防指定水利の標示板

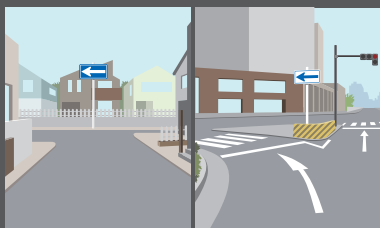
5. 火災報知器から1m以内の部分
6. 車両右側の道路上に3.5m以上の幅が確保できない道路

なにやら難しそうな言葉がたくさん出ていますね。  
簡単にまとめると、消防関連の機材や標示板がある場所の近くは駐車禁止に指定されています。  
ほかにもクルマの出入りの邪魔になる場所や狭くてクルマの往来ができなくなる場所が指定されています。

※上記以外にも、駐車禁止地帯は様々な種類があります。一般に駐停車禁止区域は危険性も高い場所も多いため、ご注意ください。

## 左:「一方通行」

## 右:「左折可」



「一方通行」は、この標識がある道路は、標識内の矢印の方向にのみ通行が可能ということを示します。  
「左折可」は、前方の交差点の信号に関わらず常に左折が可能であることを示します。

### どう運転しますか？

- 一方通行の場合でも自転車などが反対側から走行してくることがあるので注意が必要です
- 一方通行と左折可は非常に似ているため、見間違わないよう気をつけましょう
- 左折可の表示にしたがって走行する場合でも進行方向の安全確認を怠ってはいけません
- 左折時は自転車や歩行者の巻き込みに十分注意して運転しましょう

### 標識 とも とも 豆 知 識

#### これって車両?軽車両?

一方通行とよくセットになっているのが“軽車両を除く”という補助標識です。では軽車両とはどんなものを指すのでしょうか。

#### 軽車両とは

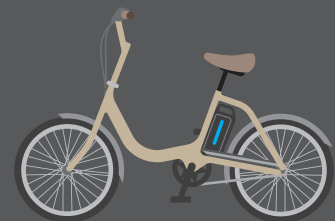
原則として、原動機のない車両(自転車や荷車など)を指します。珍しいものでは馬車も軽車両扱いです。身近なものの例として、電動アシスト自転車は軽車両、電動キックボードは車両(原動機付自転車)扱い※となります。

※2021年11月現在の情報です。今後改訂される可能性があるため最新の情報を確認しましょう。

なお、“軽車両を除く”がない場合は軽車両も標識に従って走行しなければなりません。自転車などで出かける際はしっかりと交通ルールを守って走行しましょう。



車両(原動機付自転車)



軽車両(電動アシスト自転車)



Hondaはビジネスニーズに適した製品や  
購入プラン、メンテナンスなどのご提案を通じ  
企業のビジネス活動を全力でサポートします。

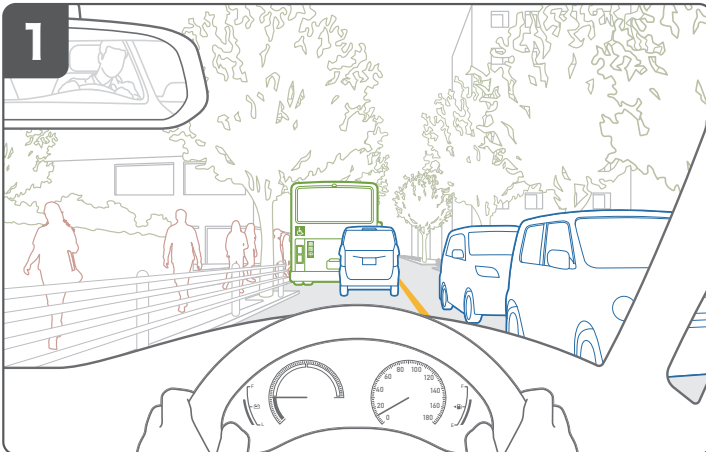
**HONDA**

本田技研工業株式会社 法人営業部  
2022年3月



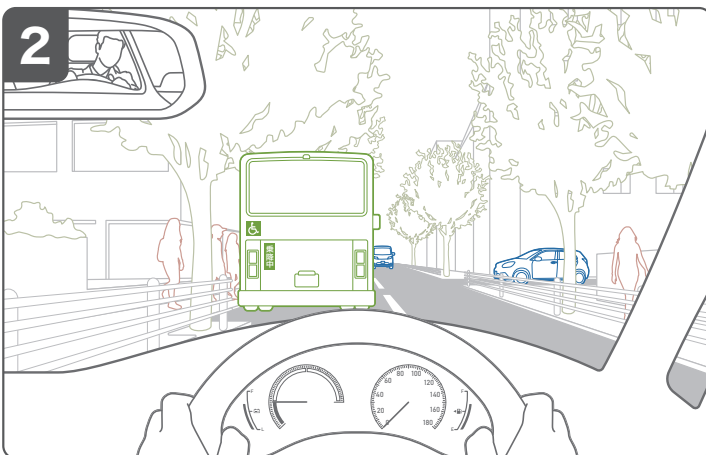
## 停車しているバスの 後ろについてたとき

仕事で運転中、乗降中のバスの後ろで停車した経験は誰にでもあると思います。  
ではこんなとき、どう運転するのが正解でしょうか？



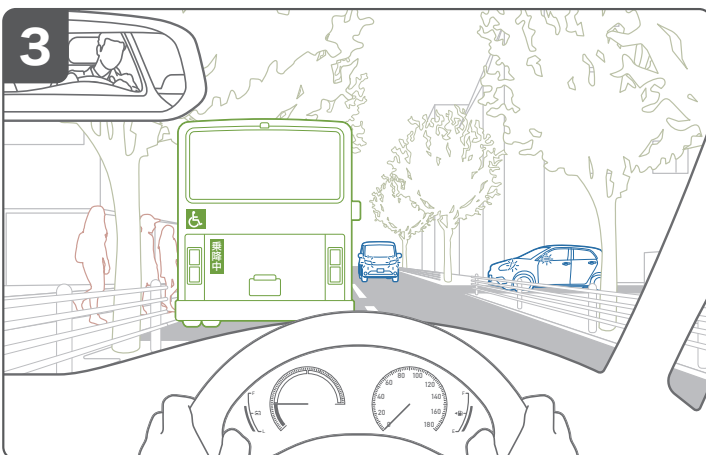
センターラインが黄色の実線です  
このとき、停車中のバスの横を通って  
前に出ても良いでしょうか？

- a. 前に出ても良い
- b. 前に出られない



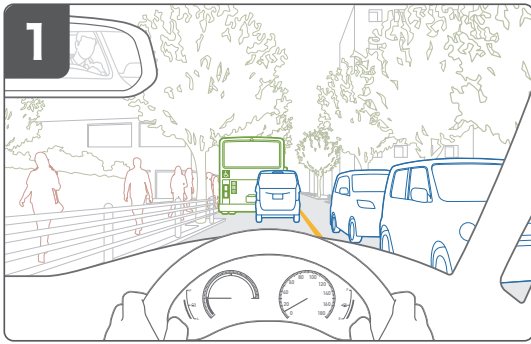
センターラインが白の点線で  
停車中のバスの後ろにいます。  
後方にはクルマがいるとき  
あなたはどうしますか？

- a. すみやかに前に出る
- b. 慎重に状況を見る



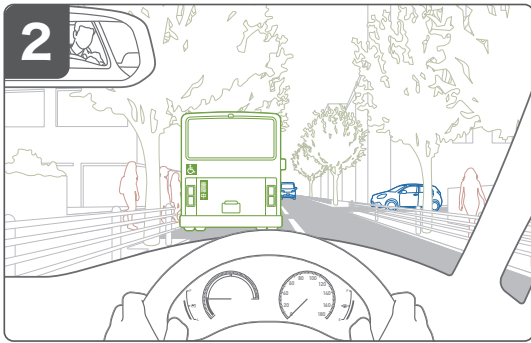
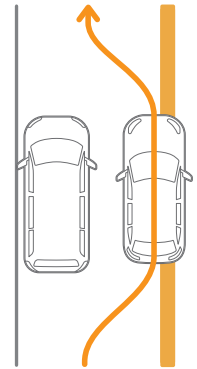
センターラインが白の点線で  
停車中のバスの後ろにいます。  
対向車のパッシングが見えたとき  
あなたはどうしますか？

- a. すみやかに前に出る
- b. 慎重に状況を見る



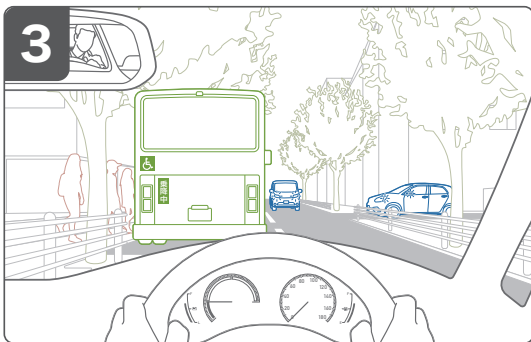
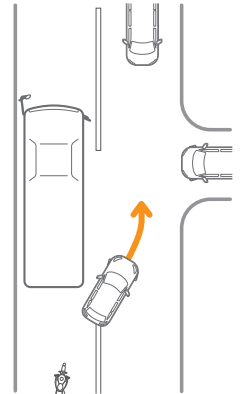
- 1**
- a. 前にも出て良い
- b. 前にも出られない

黄色の実線のセンターラインは「追い越しのためのはみ出し禁止」という意味です。この時の、追い越しとは走行中の車両の右を通過して前に出ることです。今回のように路上駐車や工事区間などを避けるなど、やむを得ない状況でのセンターラインの右側にはみ出して通過することは許されています。よって「前にも出て良い」が正解です。ただし、バスの側方を通過して前方に出る場合、対向車に気を配ることも大事になりますが、乗降中のバスの前後は人が飛び出してくることもあります。徐行しながら周囲の安全を確認して運転しましょう。



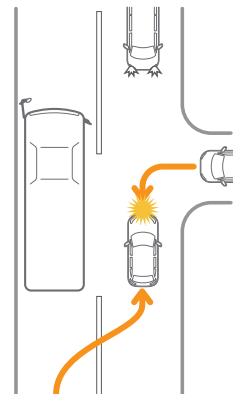
- 2**
- a. すみやかに前に出る
- b. 慎重に状況を見る

片側1車線の道で対向車が多いと、停留所に止まったバスの前に出るのが難しく、イライラしたり、後続車からのプレッシャーを感じる 경우가少なくありません。しかし、バスの前に出るには、対向車や脇道からのクルマの有無はもちろん、後方からバイクや自転車がないかなど周囲の状況を確認する必要があります。よって今回は「慎重に状況を見る」が正解です。仕事で急いでいたり、後続車がいるからと焦って前に出ようとするのではなく徐行をしながら周囲の安全にも気を配って運転しましょう。



- 3**
- a. すみやかに前に出る
- b. 慎重に状況を見る

今回の場面では、パッシングを受けたドライバーが、相手側のドライバーが何を伝えたかったのかを状況により判断する必要があります。対向車がパッシングしてくれたことで「道を譲ってくれた」と思って安心して追い越してしまいがちです。実は相手のドライバーが先に行きたいことを伝えたい場合もあります。また、イラストのように右側の路地からクルマが出ようとしている場合、相手側のドライバーはそのクルマに対してパッシングした可能性もあるため、パッシングを受けたからとすぐに判断をするのではなく、状況を確認して行動を起こすことが必要です。



Hondaはビジネスニーズに適した製品や購入プラン、メンテナンスなどのご提案を通じ企業のビジネス活動を全力でサポートします。

**HONDA**

本田技研工業株式会社 法人営業部  
2022年3月



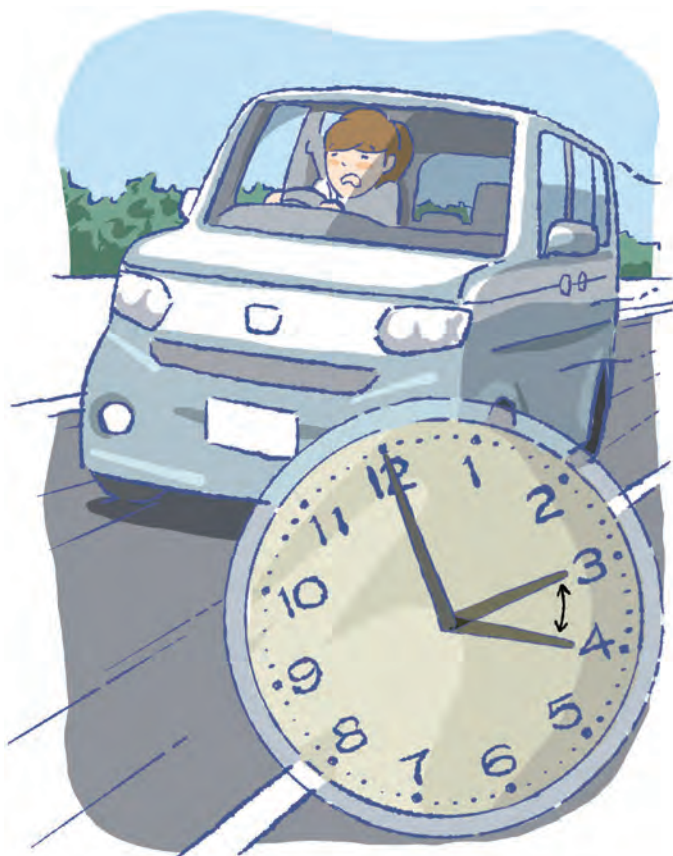


## 運転中のイヤな眠気 うららかな春も気を付けたいポイント

春眠暁を覚えずと言いますが、陽気がよくなる春は眠くなりがち。

特に長距離の移動のときには眠気に襲われる心配があります。

では、運転中の眠気に対しどんなことに気をつければ良いでしょうか。



居眠り事故が起こりやすい  
時間帯はあるでしょうか？  
**早朝の3～4時と  
午後3～4時です**

何に注意しますか？

- 眠気の我慢に意識が奪われること
- コーヒーやガムなどを手にとる際の脇見運転
- ぼんやりして低速になり追突されること

上記以外で特に注意いただきたいのは

**我慢の末の居眠りが引き起こす重大事故**

早朝の3～4時と午後3～4時は、人間の体内リズムの中で最も眠気が生じやすい時間帯。この時間に運転する際は特に注意が必要です。眠気によって、注意力が散漫になり、重大事故につながるため眠気を感じる前に休憩をとる決断が必要です。

# 対策をしても どうしても眠くなってしまった時には？ 無理に運転をせず まずは眠気を対処しましょう

## 眠気をスッキリさせるコツ

- 新鮮な空気を取り入れる
- 休憩を取ってストレッチ(体操)をする
- カフェインを上手に摂取
- 安全な場所で睡眠休憩をとる

## 眠気に対する過信にはご注意ください

眠さを感じても「これまで大丈夫だったから」と過信するのはキケンです。体調などにより、意志だけではどうしても避けることができない強い眠気に襲われることもあります。運転中に眠気が頻発するときは医師等への相談も考えましょう。



# 休憩でつい寝過ぎて しまったときに潜むキケン？ ボンヤリしたり 先を急いでしまうこと

## 何に注意しますか？

- 多く仮眠した後では頭がぼやけていることも
- 眠気も無くなりつい速度超過してしまうこと
- 寝過ぎて先を急ぎ速度超過してしまうこと

上記以外で特に注意いただきたいのは

## 休憩や仮眠後であっても長時間の運転

しっかり目が覚めたと思っていても、仕事の疲れなどから反応速度が低下したり正確な運転ができずに事故を起こしてしまうことがあります。長くても2時間に1度は休憩しましょう。また、休憩の際の睡眠は30分以内がよいと言われています。



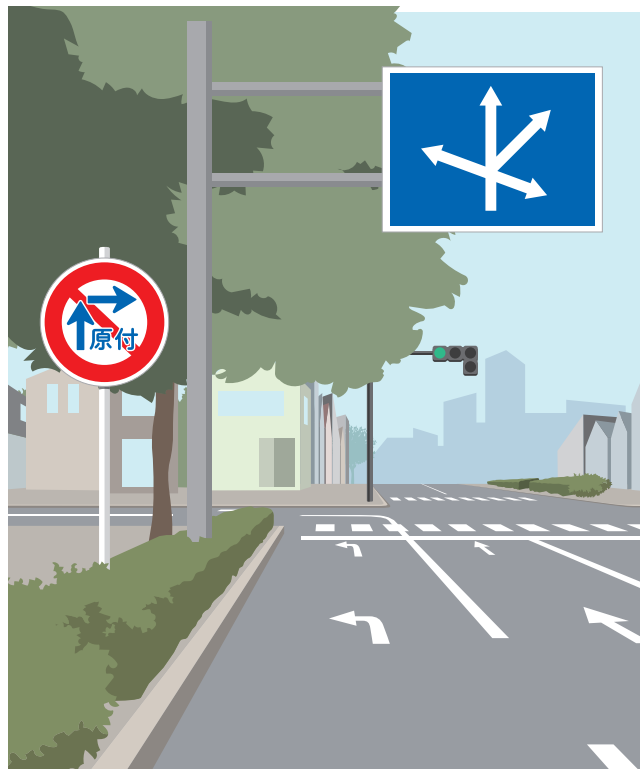
Hondaはビジネスニーズに適した製品や  
購入プラン、メンテナンスなどのご提案を通じ  
企業のビジネス活動を全力でサポートします。

**HONDA**

本田技研工業株式会社 法人営業部  
2022年3月

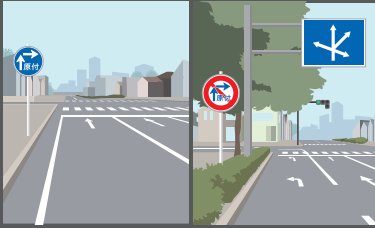
# この標識わかりますか？

道路標識のなかには見慣れないものや似ていてまぎらわしいものがあります。  
そうした標識に着目し安全運転に役立つ情報としてお届けします！



# 両方とも原動機付き自転車の右折方法

## 左:「二段階」 右:「小回り」



「二段階右折」—原動機付き自転車は、二段階右折しなければならないことを示します。  
「小回り右折」—原動機付き自転車は、小回り右折しなければならないことを示します。

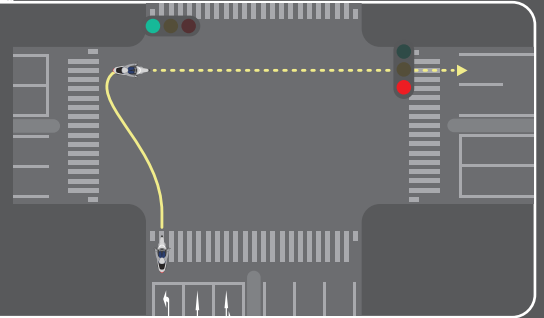
### どう運転しますか？

- 「二段階右折」の標識がある場合、もしくは片側3車線ある道路では、原動機付き自転車には特有の進行ルールがあります
- 右折ウィンカーを点滅させながら、道路の左端の車線を(左折車線であっても)走行する原動機付き自転車の巻き込み事故に注意してください
- 右折ウィンカーを点滅させた原動機付き自転車が、道路の左端から交差点を直進した先で急停止することがあるので追突事故に気をつけましょう

### 標識そもそも豆知識

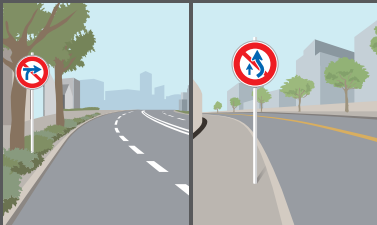
#### 左端が左折専用レーンだったら、どうやって二段階右折する？

左のレーンが左折専用レーンの場合、二段階とはいえ右折するのに左折レーンを通っていいものか迷いますよね？しかし、基本通りに道路の左端、つまり左折専用レーンを走行してください(もちろん危険回避などを行う場合以外)。交差点に差しかけたとき、左折矢印信号が出た場合は、直進すると信号無視になります。また、左折車とぶつかる可能性があるため、左に寄せて停止し待機してください。



# 左:「車両横断禁止」

## 右:「追越しのための右側部分はみ出し通行禁止」



「車両横断禁止」—標識から先の道路の横断(道路右側の店舗などに入ろうとすること)の禁止を示します。  
「右側部分はみ出し通行禁止」—中央線をはみ出して追い越しをすることの禁止を示します。

### どう運転しますか？

- 車両横断禁止は、右折して道路右側の店舗に入るだけでなく、T字路などで直行する道路を横断して店舗に入ること、道路脇の店舗から道路を横断して道路反対側の店舗に入ることも禁止です。ただし、右折レーンがなく中央線がある道路の場合、トの字のように右方向に伸びる道路への右折は、“交差点での右折”で可能となるなど詳細のルールがあるため注意が必要です。
- 同じ標識でも「追い越し禁止」の補助標識がある場合は、「追越し禁止」となります。
- イラストのように補助標識がない場合は「追い越しのための右側部分はみ出し通行禁止」となります。この場合、自転車などの軽車両を追い越すときにも中央線をはみ出すことが禁止されていますので注意してください。

### 標識そもそも豆知識

#### 標識がなくても追い越し禁止？

道路には、標識がなくても追い越し禁止の場所が存在します。こうした場所では、日頃から安全のために追い越しをしない運転を習慣づけましょう。

1. 道路の曲がり角付近
2. 上り坂の頂上付近やこう配の急な下り坂
3. トンネル(車両通行帯がある場合を除く)
4. 交差点とその手前から30メートル以内の場所(優先道路を通行している場合を除く)
5. 踏切、横断歩道、自転車横断帯とその手前から30メートル以内の場所



Hondaはビジネスニーズに適した製品や購入プラン、メンテナンスなどのご提案を通じ企業のビジネス活動を全力でサポートします。

**HONDA**

本田技研工業株式会社 法人営業部  
2022年3月